

المشاركة السياسية للمرأة في انتخابات مجلس الشعب

2005 - 2000

" متابعة ميدانية لأداء المرأة في الانتخابات البرلمانية "

يصدر المركز المصري لحقوق المرأة ذلك التقرير المتضمن اعمال المتابعة الميدانية التي قامت بها منسقات المركز " لرصد وتقييم أداء" المرشحات من النساء خلال المعركة الانتخابية الاخيرة لانتخابات اعضاء مجلس الشعب 2005-2000 وذلك في عدد من الدوائر بأنحاء مختلفة علي مستوي الجمهورية وبمراحلها الثلاثة وكذلك اثناء الاعادة في تلك الدوائر .

وكان المركز من خلال برنامجه " دعم الحقوق السياسية للمرأة" قد بدأ بتنفيذ برنامج مدرسة الكادر بهدف إعداد عدد من القيادات النسائية وصل مهنتهن السياسية حتي يتمكن من تحقيق اداء افضل في الانتخابات التشريعية 2000.

ويتضمن هذا التقرير نتائج متابعة المركز المصري لحقوق المرأة للعملية الانتخابية في 24 دائرة انتخابية من اجمالي الدوائر الانتخابية البالغ عددها 222 دائرة ، وهي دوائر:-

السابعة كفر الدوار- الاولى شبين الكوم- باب شرق- طما - السادسة ابشواي- الاولى الاسماعيلية العطارين-الرمل - الزرقا- اجا- السادسة المحلة الكبرى- رأس غارب- ميت غمر- سيدي جابر- رأس سدر- المعادي والبساتين-الخلفية-المنيل-مصر الجديدة- مدينة نصر- سيدي جابر- العربي والضواحي-الساحل -روض الفرج.

ولا يعد هذا التقرير المتضمن اعمال المراقبة الميدانية لفريق منسقات بالمركز وعلي ما سيأتي بيانه شهادة لكيفية سير العملية الانتخابية الاخيرة، وانما محاولة لرصد المناخ السياسي المؤثر علي المشاركة السياسية للمرأة وتقييم أداء المرشحات من السيدات في تلك الانتخابات ويأمل المركز المصري لحقوق المرأة ان يساعد نشر هذا التقرير في حفز كافة الجهود علي اصلاح آليات النظام الانتخابي باعتباره الوسيلة الوحيدة لتحقيق المشاركة الشعبية للمرأة في ادارة الشؤون العامة للبلاد بما يفضي إلي جعل المجالس النيابية ممثلا حقيقيا يعبر عن ارادة الجماهير واختيارهم لمرشحهم بصرف النظر عن النوع.

وينقسم هذا التقرير إلى خمسة أقسام هي: -

القسم الأول: الإطار التشريعي المنظم للعملية الانتخابية في مصر.

القسم الثاني: تقارير المراقبة الميدانية لفريق العمل بالمركز.

القسم الثالث: دراسة حالة بعض المرشحات والعوامل التي أدت إلى نجاحهن.

القسم الرابع: دراسة ميدانية لعدد 35 سيدة من المرشحات بمجلس الشعب.

القسم الخامس: التوصيات والملاحق.

القسم الأول

الإطار التشريعي المنظم للعملية الانتخابية في مصر

لا شك انه لا يمكن الحديث عن الديمقراطية من دون مشاركة سياسية حيث الديمقراطية هي الضمان الاساسي لتوسيع فرص المشاركة السياسية، هذه المشاركة التي لا بد لها من مناخ مواتي وصحي حتي تنتج آثارها لتحقيق الهدف المنشود وهو المشاركة في صنع القرار السياسي أو التأثير فيه، وهو ما لا يأتي إلا من خلال نظام انتخابي يتسم بالمشروعية القانونية متفقا مع المبادئ الدستورية التي تكفل الحق في الانتخاب والترشيح ومتوافقا بالضرورة مع نصوص المواثيق الدولية التي تكفل ايضا ضمانات ممارسة هذا الحق حتي تأتي المجالس التشريعية لتعبر عن الارادة الحرة للناخبين وتمثيل عادل للقوة والفاعليات السياسية في المجتمع وفقا لاوزانها وما تتمتع به من قبول وتأييد وسط الجماهير .

ويشير المركز في هذا الصدد إلي أهمية التعديلات الاخيرة التي تضمنها قانون مباشرة الحقوق السياسية رقم 73 لسنة 1956 وذلك بموجب القرار الجمهوري رقم 167 لسنة 2000 والذي نص علي ان يمتد إشراف الهيئات القضائية إلي جميع لجان الاقتراع بما فيها اللجان الفرعية بحيث لا يقتصر علي اللجان العامة، هذا القرار الذي جاء بدوره علي اثر صدور حكم المحكمة الدستورية العليا في القضية رقم 3 قضائية بجلستها التي عقدت في يوليو 2000 والتي قضت فيها المحكمة بعدم دستورية الفقرتين 3 و 4 من المادة 2 من القانون 38 لسنة 1972 وعلي الرغم من ان تلك التعديلات السالفة بالقانون 38 لسنة 1972 والقانون 73 لسنة 1956 والقانون 120 لسنة 1980 بشأن مجلس الشوري قد حققت تقدما ديمقراطيا في العملية الانتخابية في مصر إلا ان المركز المصري لحقوق المرأة لا زال يري ان هذه التعديلات علي الرغم من ايجابياتها إلا انها ما زالت لا تشغل بالضرورة ضمانة كافية لنزاهة مجمل العملية الانتخابية حيث الاشراف القضائي غير كامل كونه لا يشمل سوي مرحلة التصويت فقط متجاهلا المرحلة السابقة واللاحقة علي هذه العملية والتي تمثل التدخلات الادارية وجهات الشرطة فيها اهدارا حقيقيا لحق الانتخاب والترشيح كذا لا يخضع استخدام اجهزة الاعلام وتكافؤ الفرض في عرض

برامج المرشحين لإشراف القضاء فضلا عن استمرار العمل بقانون الطوارئ رقم 162 لسنة 1958 بنصوصه التي لا تزال تشكل عائق رئيسيا يهدد مباشرة نزاهة العملية الانتخابية.

1. وضع قيود علي حرية الاشخاص في الاجتماع والانتقال والاقامة والمرور في اماكن واوراق معينة والقبض علي المشتبه فيهم او الخطرين علي الامن والنظام العام واعتقاله والترخيص في تفتيش الاشخاص والامكن دون التقيد بأحكام قانون الاجراءات الجنائية.

2. الامر بمراقبة الرسائل ايا كان نوعها ومراقبة الصحف والنشرات والمطبوعات والمحركات والرسوم وكافة وسائل الرقابة علي الصحف والمطبوعات ووسائل الاعلام مقصورة علي الامور التي تتصل بالسلامة العامة او اغراض الامن القومي.

فقد صادرت هذه النصوص الحق الدستوري المنصوص عليه بالمادة 62 من الدستور والتي تنص علي أن:

" للمواطن حق الانتخابات والترشيح وابداء الرأي في الاستفتاء وفقا لاحكام القانون مساهمة في الحياة العامة واجب وطني"

كما يصادر قانون الطوارئ وبشكل كبير سلطة القضاء في الاشراف ومراقبة سير العملية الانتخابية، إذ تقتضي الممارسة الديمقراطية السليمة للعملية الانتخابية ان تحاط كل مراحلها بالضمانات التي تكفل حرية المرشحين في ممارسة مظاهر حملاتهم الانتخابية من عقد الاجتماعات السلمية من ناحيتهم وتوزيع الاعلانات والمطبوعات وذلك دون وقوعهم تحت طائلة قانون يتبع السلطة التنفيذية او اعتقالهم او مؤيديهم بالطريق الاداري.

ويأتي الاطار القانوني المنظم للعملية الانتخابية في القلب من حيث إتاحة فرص المشاركة السياسية للمرأة، إذ ينوه المركز إلي ان أكثر الفئات تأثرا بالمناخ التشريعي كانت السيدات الراغبات في المشاركة بالعمل السياسي من خلال الترشيح للمجالس النيابية. وذلك دون تجاهل العوامل الاخرى التقليدية والتمثلة في طبيعة البيئة الاجتماعية والثقافية المتواجدة بها المرأة المرشحة. والنظرة السائدة في المجتمع المصري لعمل المرأة في السياسة والعمل العام.

تأثير النظام الانتخابي علي نسبة مشاركة المرأة في البرلمان.

شهد النظام الانتخابي في مصر تغيرات أثرت بشكل مباشر علي نسبة مشاركة المرأة في البرلمان، فمنذ برلمان 1956 وحيث اقرت الحقوق السياسية للمرأة في مصر تعددت النظم الانتخابية في مصر فمن النظام الفردي إلي النظام الفردي مع تخصيص نسبة من المقاعد للمرأة (برلمان 1979) إلي القائمة المطلقة (برلمان 1984) إلي القائمة النسبية مع تخصيص مقعد مستقل في كل دائرة (برلمان 1987) إلي النظام الفردي مرة اخري. ويرصد نسبة مشاركة المرأة في كل نظام نجد الآتي:

ففي برلمان 1971 بلغ عدد العضوات في المجلس 9 نائبات من إجمالي 360 عضوا، بنسبة 2.5%، بينما انخفض عدد النائبات في مجلس 1976 إلي 6 عضوات من إجمالي 360 عضو بنسبة 1.6% ، وفي برلمان 1979 ارتفع عدد النائبات إلي 35 عضو من إجمالي 360 عضوا اي بنسبة 9.7% وذلك يعود إلي صدور القانون رقم 21 لسنة 1979 والذي تبني ولأول مرة تخصيص نسبة من المقاعد كحد ادني لتمثيل المرأة في البرلمان وقدرت ب 30 مقعد، واستمر هذا الارتفاع في برلمان 1984 ليصل عدد النائبات إلي 37 نائبة من إجمالي 458 عضوا اي بنسبة 8%، ثم انخفضت النسبة في برلمان 1987 حيث بلغ عدد النائبات إلي 418 نائبة من إجمالي 458 عضو اي بنسبة 3.9% وذلك بعد تعديل القانون، ثم واصل انخفاضه في برلمان 1990 ليصل إلي 10 نائبات من إجمالي 454 عضو بنسبة 2.2% ، ثم انخفض برلمان 1995 إلي 9 عضوات من إجمالي 454 عضو بنسبة 1.9% ، وفي برلمان 2000 وصل إلي 11 نائبة من إجمالي 454 بنسبة 2.5%.

ومن خلال الاحصائيات والمؤشرات السابقة نجد ان الفترة من 1979 وحتى برلمان 1987 شهدت تصاعدا في نسبة تواجد المرأة في عضوية البرلمان وذلك بتأثير النظام الانتخابي كما أشرنا إلي ان نظام تخصيص نسبة من المقاعد (الكوتة) والقائمة المطلقة حققت للمرأة مساحة من المشاركة في عضوية البرلمان بينما النظام الفردي يضيق هذه المساحة نتيجة شد المنافسة بين المرأة والمرشحين الرجال.

عضوية المرأة في البرلمان بالتعيين.

كان هناك دائما حرص من السيد رئيس الجمهورية لتعويض نقص عضوية المرأة في البرلمان من خلال الانتخابات بالتعيين استنادا إلي نص المادة 87 من الدستور التي تعطي رئيس الجمهورية الحق في تعيين 10 اعضاء بالمجلس حيث تنص علي " يحدد القانون الدوائر الانتخابية التي تقسم إليها الدولة وعدد اعضاء مجلس الشعب المنتخبين علي الا يقل عن ثلاثمائة وخمسين عضوا نصفهم علي الاقل من العمال والفلاحين ويكون انتخابهم عن طريق الانتخاب المباشر السري العام، ويبين القانون تعريف العامل والفلاح. ويجوز لرئيس الجمهورية ان يعين في مجلس الشعب عدد من الاعضاء لا يزيد عن عشرة اعضاء". وقد استخدم السيد الرئيس هذه الحق في تعيين سيدات في المجلس وكان دائما العدد لا يقل عن 4 سيدات في المجلس ورغم ذلك تظل القاعدة هي وصول المرأة إلي البرلمان عبر صندوق الانتخاب والاستثناء هو التعيين حيث بلغ عدد المقاعد التي حصلت عليها المرأة بالتعيين 21 مقعد حتي المجلس الحالي بينما كان اجمالي عدد المقاعد التي حصلت عليها المرأة بالتعيين والانتخاب 141 مقعد أي أن نسبة التعيين كانت 14.9% من اجمالي عدد المقاعد التي حصلت عليها المرأة.

جدير بالذكر أن نسبة تمثيل المرأة المصرية في البرلمان المصري كانت ولا تزال هي من اقل النسب بين برلمانات العالم حيث نسبة تمثيل المرأة التونسي 11.5% ، والبرلمان السوري 10.7% والبرلمان السوداني 5.3% والبرلمان العراقي 6.4% وجنوب افريقيا 30.5% وبوركينا فاسو 10.4% وليسوتو 10.7% وفرنسا 11% والولايات المتحدة الامريكية 12% والسويد 42% وبلجيكا 23% واسبانيا 28%.

وهو الامر الذي يري معه المركز اهمية النصوص القانونية التي تكفل للمرأة نسبة التمثيل بالبرلمان يتناسب ودور المرأة الذي تقوم به في المجتمع وحيث المرآة أقدر علي تبني وطرح هموم ومشكلات المرأة المصرية داخل البرلمان المصري.

القسم الثاني:

متابعة ميدانية لسير العملية الانتخابية

أولاً: الملاحظات العامة على العملية الانتخابية 2000

من خلال ما قام به المركز من رصد وتقصي أثناء العملية الانتخابية فقد تم استخلاص الملاحظات العامة التالية:

الملاحظة الأولى: عجز الأحزاب في مصر (باستثناء الحزب الوطني) في تقديم مرشحين في جميع الدوائر وهو ما انعكس علي ترشيح الأحزاب للسيدات حيث لم ترشح الأحزاب مجتمعه بما فيها الحزب الوطني سوي 33 سيدة وهو ما يعكس ضعف تلك الأحزاب وافتقادها لكوادر سياسية عامة ونسائية علي وجه التحديد قادرة علي خوض الانتخابات وإدارة المعركة الانتخابية وهو ما يلقي بجانب كبير من المسؤولية علي عاتق الدولة التي يجب ان تطلق يد الأحزاب لا سيما المعارضة في العمل السياسي وسط الجماهير بعيدا عن القيود القانونية والاستثنائية كقانون الطوارئ رقم 162 لسنة 1958.

الملاحظة الثانية: الزيادة النسبية في عدد المرشحات من السيدات في الانتخابات التشريعية 2000 حيث رصد المركز أن اجمالي المرشحات في تلك الانتخابات قد بلغ 121 سيدة في مقابل 87 سيدة في انتخابات 1995، و 42 سيدة في انتخابات 1990.

الملاحظة الثالثة: علي الرغم من بذل عدد من المؤسسات جهود كبيرة في دعم المشاركة السياسية للمرأة إلا انه ما زال هناك قصور لدي المؤسسات المختلفة في مصر في تأهيل المرأة واعدادها للدخول لميدان العمل العام والسياسي لا سيما في غياب الدعم الحزبي.

الملاحظة الرابعة: استمرار ظاهرة حصد المستقلين لمقاعد البرلمان وهو يعكس غياب المفهوم السياسي لدي قطاع كبير من جمهور الناخبين الذي يعطي صوته لمن يستطيع تقديم خدمات حياتية تتعلق بالمرافق العامة (كهرباء- مياة- صرف صحي- صرف طرق- سكن مناسب- خدمات صحية). وهذا الأمر نتج عنه تحويل المجالس المحلية من مجالس للحكم المحلي مسؤولة عن الخدمات إلي إدارة محلية تنحصر اختصاصاتها في تقديم توصيات مما يؤكد علي ضرورة إعادة النظر في قوانين المحليات.

الملاحظة الخامسة: لا زالت العصبية والقبلية تحسم بشكل كبير نتائج المعركة الانتخابية بصرف النظر عن انتماء المرشح والبرنامج الذي يتبناه حيث فازت سيدتان من الجنوب بمساندة قوية من عائلتهن.

الملاحظة السادسة: التلاعب في الكشوف الانتخابية انتقص من الاشراف القضائي حيث رصد فريق العمل بالمركز حالات عديدة كما تلقى المركز مزيد من الشكاوي فيما يتعلق بمدي تغيير الاسماء في الكشوف الانتخابية مما افقدها التعبير الحقيقي عن جمهور الناخبين في تلك الدوائر حيث تكرار الاسماء وخلو الكشوف من بعض الاسماء للناخبين والاختفاء المتكررة في الرقم المسلسل فضلا عن حالات عديدة لم يتمكن المرشحون من الحصول علي تلك الكشوف حيث قامت جهة الادارة بتسليم الكشوف الانتخابية القديمة مما أدي لارتباك عملية التصويت وهو الامر الذي حدا بعدد من المرشحات إلي التواجد مع الناخبين لمراجعة الاسماء بانفسهن.

الملاحظة السابعة: لأول مرة في تاريخ الانتخابات البرلمانية تلغي الانتخابات بدائرة انتخابية وهي دائرة الرمل ورغم مرور اكثر من ثلاثة شهور لازالت الدائرة لا يمثلها اعضاء بالمجلس.

الملاحظة الثامنة: المرشحات من النساء كن اكثر التزاما بنصوص القانون وامتنالا لتعليمات جهة الادارة اثناء سير العملية الانتخابية حيث لم يتهم احد من المرشحات وانصارهن بمخالفة القانون او افتعال احداث عنف او اعتداءات علي منشآت حكومية علي الرغم من وقوع حوالي 39 حادثة عنف أسفر عن وفاة 13 واصابة 10 مواطنات.

الملاحظة التاسعة: تقدم 2 من المسيحيات للترشح تعد سابقة لم تحدث من قبل وعلي الرغم من تنازل احدهن قبيل الانتخابات الا ان الثانية السيدة هدي نعيم مفار الدائرة الاولي محافظة قنا جنوب مصر قد أدارت حملة انتخابية جيدة وكادت ان تحصل علي الفوز.

ثانيا: نتائج اعمال المتابعة الميدانية.

❖ الدائرة السادسة المحلة الكبرى:

عدد المرشحين: 34 مرشح

اجمالي الاصوات في الدائرة: 10785

اجمالي الحضور: 36112

نسبة التصويت: 32%

- لاحظ فريق المراقبة بالمركز ان قوات الشرطة قامت بفرض كردون امني حول اللجان بمدينة المحلة الكبرى وقرية شبرا بابل وذلك لمنع الناخبين من الادلاء باصواتهم إلا مرشحي الحزب الوطني.
- أيضا دمج اللجان والاسماء في الكشف أدى إلي عرقلة العملية الانتخابية والتصويت حيث واجهت معظم السيدات مشقة في العثور علي اسمائهن في الكشف داخل اللجان مما أدى إلي انصراف معظم السيدات وعدم ادلائهن باصواتهن.
- والتصويت كان يتم بالبطاقة الانتخابية والبطاقة الشخصية مع ملاحظة تطابق الاسم مع الاسم الموجود بالكشف دون أي تغير حتي لو في الاسم الثالث او الرابع.
- ومن الملاحظ اقبال السيدات في لجان الانتخابات.
- وقد تم غلق جميع الصناديق في الساعة السابعة مساءً والتزام القضاة بمتابعة نقل الصناديق إلي لجان الفرز وتشميعها بالشمع الاحمر.

❖ دائرة شبرا

عدد الاصوات بالدائرة: 69848

اجمالي عدد الحضور: 7853

نسبة التصويت: 11%

- لاحظ فريق المراقبة بالمركز ان قوات الأمن منذ الساعات الاولي من الصباح قامت بفرض حصار أمني علي اللجان الانتخابية بالكردونات الامنية والكلاب البوليسية حيث تم منع اعداد كبيرة من الناخبين من الادلاء باصواتهم وشهدت لجنة مدرسة محمد فريد الثانوية منع جماعي للناخبين.

- وقد لاحظ فريق المراقبة بالمركز ان الاخطاء بالكشوف الانتخابية ادت إلي عدم ادلاء الناخبين باصواتهم لما في ذلك من اخطاء في الاسماء وعدم العثور علي الاسم داخل الكشوف في اللجنة والبحث عنه في لجنة اخري مما يسبب في مشقة في العثور علي الاسم والانتخابات ، وقد ادي ذلك إلي انصراف الكثير من الناخبين دون الادلاء باصواتهم.
- وفي اللجان المخصصة للسيدات ارقام 13-14-15 تلاحظ أقبال معقول من السيدات مع وجود أخطاء في الكشوف في بعض الاسماء مما أدي إلي قيام مندوب احد المرشحين بأخذ السيدات إلي القسم لتصحيح الأسماء والعودة بهن مرة اخري للإدلاء بأصواتهن. علي سبيل المثال قد لاحظ فريق المراقبة بالمركز انه في لجنة 3 بمدرسة محمد رفعت خطأ في الكشوف الانتخابية رقم 120 حتي 350 في التسلسل مما أدي إلي حدوث حالة من التخبط وعدم الالتزام وعدم إدلاء عدد كبير من الناخبين بأصواتهم، وفي اللجنة 4 سيدات بمدرسة محمد رفعت خطأ في الاسماء الواردة في الكشوف الانتخابية في الاسم الثالث او احد الحروف مما أدي إلي عدم ادلاء العديد من السيدات بأصواتهن في الانتخابات.
- وقد قام السيد رئيس اللجنة في الساعة الثامنة مساءً بغلق الصناديق بالشمع الاحمر والذهاب معها إلي لجنة الفرز.

❖ دائرة السيدة زينب

اجمالي الاصوات بالدائرة: 66168

اجمالي الحضور: 7809

نسبة التصويت: 11.8%

- لاحظ فريق المراقبة بالمركز التلاعب في الكشوف الانتخابية والاطفاء الواردة بها أدي إلي قلة عدد الناخبين وانصرافهم وعدم الادلاء بأصواتهم، والتواجد الامني المكثف وعدم الانضباط وعدم معرفة الناخبين الناخبات بالمرشحات من السيدات أدي إلي عدم انتخابهن من قبل الناخبين والناخبات.
- وقد لاحظ فريق المراقبة بالمركز ان الاقبال ضعيف جدا من قبل الناخبين والناخبات بالاختصاص السيدات وقد لاحظ أيضا تكرار العديد من الاسماء في الكشوف. علي سبيل المثال اسم الناخب

احمد محمد تكرر اكثر من 10 مرات بارقام قيد مختلفة 87، 89، 154، 225، 447، 610، 661، 890، 956، 1019 كما تم قيد ذات الاسم في اللجنة رقم 33 شياخة زينهم حيث تكرر 6 مرات بأرقام قيد مختلفة 38، 410، 562، 724، 762، وفي اللجنة 40 تكرر اسم الناخب محمد سيد 9 مرات بارقام 882، 883، 1186، 1175، 1334، 151، 794 بذات شياخة زينهم.

❖ الدائرة 21 المنيل - ابو السعود

عدد اللجان الفرعية: 45 لجنة

اجمالي الاصوات بالدائرة: 67150 صوت

اجمالي الحضور: 6477

نسبة التصويت: 9.6%

- لاحظ فريق المراقبة بالمركز ان قوات الامن قامت بفرض حصار امني حول اللجان الانتخابية علي بعد 100 متر في بعض اللجان منها مدرسة ابو السعود الابتدائية لجان 1، 2، 3، 4، 5، 6 وبلجان 7، 8، 9، 10 بمدرسة الفسطاط الاعدادية وكذلك لجان مدرسة الارشاد الابتدائية وعدم تواجد الناخبات بشكل عام، كما نلاحظ عدم وجود دعاية انتخابية لبعض المرشحات وايضا التلاعب في الكشوف الانتخابية وعدم كتابتها بالحروف الابجدية مما ادي إلي حالة الفوضى وعدم ادلاء الناخبين والناخبات لاصواتهم.
- وفي اللجان المخصصة للسيدات لاحظ فريق المراقبة بالمركز ان الاقبال النسائي ضعيف جدا برغم من ان المقيد في الكشوف في اللجان ارقام 13، 14، 15، 36، 37، 38، 44، 45 حوالي 11997 سيدة لهن الحق في الادلاء باصواتهن.
- وقد لاحظ فريق المراقبة بالمركز ان لجان 7، 8، 9، 10، 11، 12 بمدرسة الفسطاط الاعدادية لم يستطيع الناخبين الوصول إليها وسأل السيد رئيس اللجنة لمعرفة سبب عدم تواجد الناخبين داخل اللجان فوجد ان الامن يمنع الناخبين وحدث مشادة كلامية واستقرت علي إعادة تنظيم الناخبين ودخولهم للجنة للانتخابات.
- ولاحظ ايضا قلة الدعاية الخاصة بالسيدات المرشحات وعدم معرفة الناخبين بهن.

- وقد تلاحظ فريق المراقبة بالمركز انه اثناء قيام الحضور المصور الصحفي محمد لطفي مصور جريدة الاهرام بتصوير العملية الانتخابية بالدائرة وامام لجنة مدرسة علي الجارم بالملك الصالح تم إلقاء القبض عليه والاستيلاء علي الكاميرا الخاصة به واخلي سبيله بعد تدخل العميد محمود حزين مأمور شرطة مصر القديمة.

❖ الدائرة الثانية رأس سدر - ابو رديس ابو زنيمة

عدد اللجان بالدائرة: 13 لجنة فرعية.

عدد المرشحين: 19

اجمالي الاصوات: 11137

اجمالي الحضور: 3768

نسبة الحضور: 3.3%

- لاحظ مندوب المركز ان الكشوف الانتخابية وما فيها من اختلاف ادي الي عرقلة سير العملية الانتخابية وذلك كالاتي:

في لجنة 1 قسم شرطة رأس سدر بدأت اللجنة في حوالي الساعة 8 صباحا بتواجد عدد كبير من المندوبين يحملون الدعاية الانتخابية للمرشحين، وكان الانتخاب يتم بالبطاقة الانتخابية او البطاقة الشخصية وبعد ذلك قرر السيد رئيس اللجنة ان الانتخابات بالبطاقة الانتخابية لمحاولة احد الاشخاص يدعي شهيد سيف التصويت بالتصويت بالبطاقة الشخصية مرة وبالبطاقة الانتخابية مرة اخري، وذلك بمقر مدرسة رأس سدر الابتدائية مما ادي الي عودة الكثير من الناخبين وعدم الادلاء بأصواتهم لجنة 2، 3، 4 ،. وكانت الدعاية الانتخابية والتواجد قليل جدا بالنسبة بالمرشحة جلييلة جمعة عواد.

- وادي ايضا ما في الكشوف الانتخابية من تلاعب إلي عدم سير العملية الانتخابية بالشكل المنظم وعدم ادلاء الكثير من الناخبين بأصواتهم لعدم وجود اسماءهم داخل الكشوف.

❖ لجنة 7 ابو زنيمة

-لجنة السيدات بقصر الثقافة ويتم الانتخاب عن طريق البطاقة الانتخابية والبطاقة الشخصية ويتواجد القاضي ويباشر العملية الانتخابية بنفسه، ويوجد عدد من المندوبين داخل اللجنة، وعدد

لا بأس به من السيدات حوالي 100 سيدة منتظرات الدخول للدلاء بأصواتهن، حيث شهدت هذه اللجنة عدم دقة الاسماء بالكشوف الانتخابية فقد رفض القاضي ادلاء السيدة/ سلمي سليمان سالم بصوتها حيث وجد اسمها بالكشف لجنة ابو رديس سلمي سليمان سليم .

- توجد لجنة للسيدات بمدرسة دريس وتواجد عدد من المندوبين للمرشحين يقومون بالكشف عن الاسماء بالكشوف الانتخابية وتعطي الناخبة ورقة بها الرقم المسلسل ورقم القيد ومندوات الحاجة جليلة متواجدة بكثرة.

- تم احتجاز ابنه اخت المرشحة داخل قسم شرطة ابو رديس عقب توجيهها لتحرير محضر بسبب عدم عثورها علي اسمها بالكشوف الانتخابية داخل لجنة مدرسة ابو رديس.

وفي الاعادة بتاريخ 2000/11/14 والتي كان من بين المرشحين السيدة جليلة عواد(وطني) .
- لاحظ فريق المراقبة بالمركز ان الكشوف ما زالت تمثل عائق بالنسبة للناخبين لما فيها من تلاعب وعدم توافقها مع البطاقات الانتخابية ولاحظ المراقبين استخدام الاموال بصورة كبيرة لشراء الاصوات وان الصوت الانتخابي بالدائرة الثانية وصل ثمنه 100 جنيه تدفع 50 جنيه قبل الانتخاب و50 بعد النجاح لحساب احد المستقلين.

- وباللجنة 13 قسم شرق ضبط القاضي محاولة تزوير من قبل سيدة طاعنة في السن حاولت التصويت مرتين ورفض تحرير محضر لها نظرا لتقدم عمرها.

وعلي ذلك تم غلق جميع الصناديق بالشمع الاحمر وتم نقلها إلي لجنة الفرز.

❖ لجنة 33 المعادي والبساتين

عدد المرشحين: 23 مرشح

عدد اللجان الفرعية: 57 لجنة

اجمالي عدد الاصوات: 86667

اجمالي الحضور: 10958

نسبة التصويت: 12.6%

- لاحظ فريق المراقبة بالمركز ان بعض اللجان الانتخابية تم فتحها الساعة 8.10 صباحا وان عدد اللجان المخصصة للسيدات 7 لجان فقط. وان الاقبال النسائي ضعيف ليس بالقدر الواجب توفره.
- وقد قررت مندوبة المركز ان الدعاية الانتخابية للمرشحات بالدائرة ضعيفة جدا ومتقدمة في بعض المناطق وامام اللجان الانتخابية.
- وايضا لاحظ تردد مزاعم حول قيام مرشح الحزب الوطني عمال بقيد اكثر من 6000 شخص بالدائرة علي خلاف الحقيقة وهم من العاملين بشركة اسمنت بروتلاند المصرية ومن غير المقيمين بالدائرة، وقد لاحظت مندوبة المركز ان قوات الامن قد فرضت حصارا امنيا علي مقار اللجان بمجمع المدارس بطره الحيط وذلك بسد مداخل المجمع المدرسي ومن ناحيتي مصر حلوان الزراعي وكورنيش النيل وبه 3 لجان بينهم لجنة للسيدات كما تم فرض كردون امني علي مدرسة البنات بجوار نادي المعلمين حيث قامت سيارة نقل بسد مدخل الشارع المؤدي للجنة وكذلك اللجان 22، 23 ، 24 ، 25 بمدرسة المعادي الثانوية بنين ، كما لاحظت منسقة المركز ان اتوبيسات تابعة لمصنع 54 الحربي ومصنع اسمنت طرة ويتواجد افراد امن هذه المصانع يسمح فقط لهم بالدخول والتصويت وانصراف المئات من الناخبين دون التصويت، وعند الشكوي لرئيس اللجنة أفاد انه مسؤول فقط عن التصويت داخل اللجان.

❖ دائرة جنوب سيناء- مدينة الطور

عدد المرشحين: 22 مرشح

اجمالي الاصوات: 10875

عدد اللجان الفرعية: 13 لجنة فرعية

اجمالي الحضور: 5793

نسبة الحضور: 5.3%

مدينة الطور لجنة 1، 2، 3، 4 ، 5 ، 6

- قد لاحظ فريق مراقبة المركز التواجد الكثيف من السيدات الناخبات واللاتي يقمن بالانتخاب ولكن بالدعاية الانتخابية للسيدة صابرين المرشحة بالدائرة ليست كافة والكثير من الناخبين والناخبات لا يعرفونها.

وحيث ان الانتخابات بدأت في حوالي 8 صباحا وانتهت في الساعة 8 مساء وتم نقل الصناديق الي لجنة الفرز باشراف القاضي رئيس اللجنة.

❖ دائرة قصر النيل القاهرة

اجمالي عدد الاصوات بالدائرة: 67723

اجمالي الحضور: 5916

نسبة التصويت: 8.7%

توجه بعض اعضاء الفريق إلي اللجان الخاصة بالسيدات منها لجان مدرسة قصر الدوبارة التجريبية للغات وتلاحظ عدم وجود كشوف معلقة ولكنها توجد مع اثنين من الشرطة يقومون باستخراج الرقم المسلسل بعد الاطلاع علي البطاقة الشخصية او الانتخابية وتوجد كثير من التلاعب وعدم الالتزام بالحروف مما أدى إلي انصراف معظم الناخبات لما في البحث عن الاسم داخل الكشوف من مشقة وعدم وجود الاسم في كشوف اللجنة يؤدي إلي البحث عن لجنة سيدات اخري للبحث فيها وبمصلحة الكيمياء برمسيس توجد لجنة للسيدات وايضا توجد الكشوف الانتخابية مع سيدتين يقومان بالبحث عن الرقم المسلسل بعد الاطلاع علي البطاقة الشخصية او الانتخابية وتلاحظ عدم وجود ناخبات وحتى حوالي الساعة الثانية والنصف ظهرا كانت اللجان خالية من الناخبات وعدم التواجد الا لبعض المندوبين للمرشحين وقوات الامن فقط.

❖ الدائرة الرابعة باب شرق - اسكندرية

عدد اللجان الفرعية: 35 لجنة فرعية

اجمالي الاصوات بالدائرة: 65221

اجمالي الحضور: 4982

نسبة التصويت: 7.6%

- لاحظ فريق المراقبة بالمركز ان قوات الامن تواجدت بكثافة امام اللجان منذ الساعات الاولى من الصباح وذلك لمنع الناخبين من التصويت الا لصالح مرشح معين وأدى ذلك إلي انصراف الناخبين دون الادلاء باصواتهم لخوفهم من بطش الشرطة.
- وقد لاحظ ايضا ان التلاعب في الكشوف الانتخابية والاختفاء الواردة فيها ودمج اللجان أدى إلي تعسر العملية الانتخابية وانصراف الناخبين دون الادلاء باصواتهم نتيجة لتكبدتهم مشقة في البحث عن اسماءهم في الكشوف وتكرار بعض الاسماء اكثر من مرة وقد حاول احد المرشحين القيام بادخال 30 فتاة إلي لجنة مدرسة عباس الاعسر وهن دون سن 18 سنة ويحملون بطاقات مزورة ولكن تم افتضاح امرهن وفروا هربا من داخل اللجنة.
- ولاحظ ايضا ان الاقبال بشكل عام كان ضعيف والاقبال النسائي كان ضعيف جدا ولم يتم تحديد حضور نسبة 4% من نسبة الاصوات المقيدة بالدائرة وتلاحظ عدم وجود دعاية انتخابية بشكل كبير للمرشحين امام اللجان الرئيسية وقد تم غلق اللجان في حوالي الساعة السابعة والتوجه إلي مقر لجنة الفرز في قسم شرطة باب شرق.

❖ الدائرة السادسة ابشواي الفيوم

اجمالي الاصوات بالدائرة: 142602

اجمالي الحضور: 27145

نسبة التصويت: 19%

- لاحظ فريق المراقبة بالمركز ان التواجد الامني بشكل معقول ويزيد في لجان معينة بها كثافة في نسبة الناخبين او عدد الصناديق وقد تم منع عدد كبير من الناخبين الذين يحملون البطاقات الانتخابية والغير مقيدين في الكشوف الانتخابية.
- ولاحظ ايضا ان الاقبال النسائي كان ضعيفا في اغلب اللجان ولكن كان الاقبال شديد من لجنة مركز الحضري لكونه يمثل اربعة صناديق وتمسك القضاء بالكشوف الانتخابية التي معهم ومن لم يظهر اسمها في تلك الكشوف لا تدلي بصوتها حتي لو كانت تحمل البطاقة الانتخابية والبطاقة الشخصية.

-تلاحظ ايضا ان الكشوف الانتخابية التي بين يدي القضاة ليست هي الكشوف الانتخابية التي يحملها المندوبين والمرشحين مما ادي الي انصراف عدد كبير من الناخبين دون الادلاء باصواتهم لما في تلك الكشوف من اخطاء وتلاعب ادي ذلك إلي انه في حوالي الساعة السابعة مساء تقرر دخول الناخبين بالبطاقات الشخصية بعد عمل اقرارات لهم ويتم التوقيع عليها من المندوبين واستمر الناخبين في الادلاء باصواتهم في ساعة متأخرة من الليل حوالي الساعة العاشرة مساءً.

❖ الدائرة الاولى: بالاسماعيلية

اجمالي الاصوات بالدائرة:70595

اجمالي الحضور: 11844

نسبة التصويت: 16.7%

- لاحظ فريق المراقبة بالمركز ان بعض اللجان تم السيطرة عليها من قبل الامن لصالح مرشحي الحزب الوطني ، وأن التواجد الأمني في كل اللجان كان بكثافة مما أدي إلي انصراف الناخبين قبل الادلاء بأصواتهم وادي جمع بعض البطاقات الشخصية من الناخبين وانتظارهم حتي وقت متأخر إلي انصراف عدد كبير من الناخبين دون الإدلاء بأصواتهم.
- استخدام مرشحي الحزب الوطني سيارات جميعات تنمية المجتمع المحلي في الدعاية الانتخابية وسيارات بعض الشركات الحكومية.
- استخدام مرشحي الحزب الوطني للميكروفونات في حين تعذر ذلك علي باقي المرشحين من المستقلين والاحزاب.
- قيام بعض انصار مرشحي الحزب الوطني بتمزيق لافتات المرشحين المستقلين وتعليق لافتاتهم مكانها.
- طرد مناديب مرشح الوفد وذلك لأحداثهم شغب.
- شهدت بعض اللجان عدم دقة الاسماء بالكشوف الانتخابية منها ان بعض الناخبين وجدوا علامات امام اسماءهم تفيد تصويتهم علي خلاف الحقيقة هذا في الوقت الذي شملت الكشوف الانتخابية علي اسماء متوفيين.

❖ الدائرة السابعة كفر الدوار: المرشحة ام كلثوم البنا - عمال وفلاحين

عدد المرشحين: 22 مرشح

اجمالي الاصوات بالدائرة: 122916

اجمالي الحضور: 34333

نسبة التصويت: 27.9%

- لاحظ فريق المراقبة بالمركز ان اللجان جميعها بالدائرة قد بدأت ما بين الثامنة والثامنة والنصف صباحا وان التواجد الامني باللجان الفرعية المتواجدة في البندر بشكل مكثف وقام الأمن بمحاصرة اللجان في بعض القرى مما أدى ذلك إلى انصراف عدد كبير من الناخبين دون الآداء بأصواتهم وخاصة في لجان مدرسة كوم بركة والوسطانية الابتدائية.
- ومن الملاحظ ايضا الاخطاء الواردة في الكشوف الانتخابية وقيام القضاة بمراجعة الاسماء ومطابقتها بالاسماء الواردة في الكشوف الانتخابية وعدم السماح للناخبين الذين يحملون بطاقات شخصية او بطاقات انتخابية واسماءهم يوجد بها بعض الاخطاء في الحروف بالمطابقة مع الكشوف بالادلاء بأصواتهم مما ادى إلى عدم ادلاء عدد كبير من الناخبين بأصواتهم.
- ومن الملاحظ ايضا ان الاقبال النسائي علي الانتخابات في معظم اللجان المخصصة للسيدات ضعيف جدا في معظم لجان البندر امام لجان الارياف ومنها الوسطانية والجمعية الزراعية فالاقبال معقول.
- ومن الملاحظ عدم وجود دعاية انتخابية للمرشحة ام كلثوم البنا امام اللجان الانتخابية واعتماد المرشحة علي معرفة الاهالي بها وشعبيتها وعلي الرغم من قلة الدعاية الا ان مؤيديها كادوا يحسموا الانتخابات لصالحها وفي حوالي الساعة السابعة مساء كانت قد اغلقت جميع اللجان وقام السادة القضاة باغلاق الصناديق بالشمع الاحمر التوجه إلى مقار الفرز ونلاحظ تصميم القضاة علي اصطحاب الصندوق في خلفية سيارة الشرطة واخر اصطحاب الصندوق معه في تاكسي.

❖ دائرة ميت غمر: المرشحة ماجدة محمد السيد ابراهيم فئات - مستقل.

اجمالي الاصوات بالدائرة: 165878

اجمالي الحضور: 39994

نسبة التصويت: 24%

- لاحظ فريق المراقبة بالمركز ان قوات الامن قامت بفرض كردون امني علي لجان (بلدي- المقدام- كفر شرف- سننامي- سنف) ولجنة 9 بقرية دماص - قرية كوم النور - خط البحر (ابو نيهان) بدائرة ميت غمر وذلك ادي إلي انصراف معظم الناخبين دون الادلاء بأصواتهم لخوفهم مما تعرض له بعض الناخبين امامهم من اعتداء.
- وتردد في احدي اللجان ان قامت بعض السيدات من انصار مرشح الحزب الوطني بالتعدي علي الناخبات واجبارهن علي عدم الادلاء بأصواتهن دون سبب يذكر.
- وايضا لاحظت مندوبة المركز ان الاخطاء الواردة في الكشوف الانتخابية ادت إلي عدم إدلاء عدد كبير من الناخبين والناخبات بأصواتهم وذلك لتكبدتهم مشقة في العثور علي اسماءهم، وتواجد عدد كبير من المندوبين يقومون بتوصيل الناخبين إلي اللجان بسيارات خاصة تسهلا عليهم.
- عدم وجود دعاية انتخابية كافية للمرشحات مما أدي إلي عدم معرفة الكثير من الناخبين بهن تم منع بعض الناخبين من الدخول إلي اللجنة الموجودة بالمدرسة الثانوية والاستيلاء علي بطاقتهم واستمر ذلك حتي الساعات الاخيرة من اليوم وتسلمها لهم في مركز الشرطة.

❖ دائرة الساحل وروض الفرج. المرشحة فائزة كمال احمد والمرشحة عائشة حامد محمد

اجمالي الاصوات بالدائرة: 15360

اجمالي الحضور: 9322

نسبة التصويت: 8%

- لاحظ فريق المراقبة بالمركز انه منذ الساعات الاولى من الصباح قامت قوات الامن بفرض كردون امني علي مقار اللجان الانتخابية لمنع الناخبين من الادلاء بأصواتهم وقام الأمن باستخدام الحواجز الدورية لسد الشوارع والحواري المؤدية للجان كما تم استخدام سيارات لرش

الاهالي بالمياه لتفريقهم وكان يسمح بدخول اللجان لبعض الناخبين دون الاخرين وذلك بسبب تأييدهم لمرشح معين جون غيره.

- وقد لاحظ الفريق ايضا وجود الاخطاء الكثيرة في الكشوف الانتخابية من خطأ في الاسم الأخير او حرف مما ادي إلي انصراف العديد من الناخبين والناخبات دون الادلاء بأصواتهم وفي اللجان المخصصة للسيدات لجنة 7 بمدرسة الهاشمية ولجنة 13 بمعهد القراءات الديني ولجنة مدرسة أم المؤمنين حدثت نفس الاخطاء والتلاعب في الكشوف الانتخابية مما أدي إلي إضعاف نسبة تصويت المرأة في الانتخاب وذلك بسبب عدم وجود اسمائهن او اخطاء في الاسم او حرف منه وتصميم القضاة علي الانتخاب بالاسم الصحيح المقيد في الكشوف، وبجلنة مدرسة روض الفرج الاعدادية بنات لم يتمكن عدد من كبير من الناخبين من الادلاء بأصواتهم نظرا لعدم دقة الاسماء والكشوف الانتخابية بتلك اللجنة.

❖ الدائرة 15 مركز مدينة أجا:

عدد المرشحين: 13 مرشح

اجمالي الاصوات بالدائرة: 180970

اجمالي الحضور: 54265

نسبة الحضور: 29.9%

- لاحظ فريق المراقبة بالمركز ان الاخطاء في الكشوف الانتخابية ادت الي ضعف التصويت وعدم ادلاء عدد كبير من الناخبين بأصواتهم.

- التواجد النسائي ضعيف في بعض اللجان ومعقول نسبيا في البعض الآخر.

- وكذلك لاحظت منسقة المركز ان التواجد الدعائي والملصقات للمرشحة امام اللجان جيدة وانه توجد بها لافتات من القماش وملصقات ورقية علي الحائط بشكل جيد. باللجنة رقم 2،3 رجال بمدرسة الجمهورية كان الاقبال ضعيف نظرا لمنع رجال الامن دخول الناخبين للتصويت في الوقت الذي لم يتدخل فيه رئيس اللجنة لإعطاء اوامر لقوات الشرطة للسماح للناخبين بالدخول.

وفي حوالي الساعة السابعة أغلقت كل الصناديق بمعرفة القضاة وتم نقلها إلي مقر لجنة الفرز بإشراف القضاة.

❖ الدائرة الثانية الاربعين بالسويس

لاحظ فريق المراقبة بالمركز أثناء متابعتها لأداء المرشحات بالدائرة من السيدات بمدرسة عمر مكرم ولجان للسيدات ارقام 23 و 24 و 25 يتم دخول النساء والتصويت فيها بدون الشخصية او تحقيق الشخصية للناخبات كما ان التصويت بتلك اللجنة لم يبدأ إلا في الساعة التاسعة والنصف وفي الثانية عشر والنصف قامت احدي مندوبات مرشح مستقل بنزع الكشوف الانتخابية من أمام اللجان وكانت السيدات يقفن طابور طويل وتوجهت المرشحة حليلة عبد الراضي لرئيس اللجنة لإخباره بعدم وجود كشوف الناخبين مما يعيق عملية التصويت جعل التصويت بالبطاقة الشخصية بعد الظهر وبشرط وجود اسم الناخبة في الكشف، كما شهدت اللجنة 25 أحداث شغب تدخلت فيها قوات الأمن لفضها بعد ان قام احد المرشحين بالتحدث طويلا مع المستشار رئيس اللجنة مما أثار حفيظة أنصار باقي المرشحين واندلعت أحداث عنف سيطرت عليها قوات الشرطة تم اتسمت عملية التصويت بهذه اللجنة بالبطيء الشديد نظرا لإصرار القاضي التدقيق في عملية التصويت بعد اندلاع هذه الاحداث، كما لاحظت منسقة البرنامج ان المرشحة حليلة عبد الراضي مقلة من المرور علي اللجان ولا احد يعلم عنها شيئا كما انها لم توفد مندوبات عنها داخل اللجان ولم تقم بطبع وتوزيع أية دعاية.

ولاحظت مندوبة المركز ايضا ان نسبة اقبال النساء شديد وان الغالبية منهن توجهن للصناديق لإعطاء أصواتهن للمرشحين من الرجال.

❖ دائرة كفر الشيخ المرشحة فردوس الاودن.

-لاحظ فريق المتابعة بالمركز ان المرشحة ومنذ الصباح الباكر قد بدأت المرور علي اللجان وقد فوجئت المرشحة بعدم دقة الاسماء بالكشوف الانتخابية وذلك كما ورد في كشوف اللجان 26، 27 وبها 2029 صوت بمدرسة شهيد السلام. ولجان 18، 19 بمدرسة هدي شعراوي

وأفادت المرشحة لمنسق البرنامج انها قامت باستلام الكشوف الانتخابية من وزارة الداخلية وقامت بطباعة نماذج مبيّن بها أسماء الناخبين وارقام ومقار لجان التصويت الا انها فوجئت يوم الانتخابات ان هذه الاصوات ليس لها علاقة بالواقع حتي ان شقيقتها وتدعي فريال الاودن لم تتمكن من التصويت لعدم وجود اسمها بالكشوف.

- قد لاحظت منسقة البرنامج أثناء مرورها بالدائرة عدم وجود دعاية انتخابية توزع بين الناخبين، وكذلك لاحظت ان نسبة الاقبال علي التصويت كانت كبيرة ولكن عدم دقة الاسماء بالكشوف الانتخابية أدي لانصراف عدد كبير دون تمكنهم من التصويت.

القسم الثالث

دراسة حالة بعض المرشحات العوامل التي أدت إلي نجاحهن

فوز السيدات رغم التحديات التي تعوق مشاركة المرأة

لقد باتت ظاهرة حصد مرشحة من السيدات لأعلي الاصوات بدائرتها وفوزها بعضوية البرلمان حقيقة واقعة افرزتها الانتخابات التشريعية الأخيرة التي اجريت في الفترة من 18 اكتوبر حتي 14 نوفمبر 2000.

وعلي الرغم وكما اشار التقرير إلي معوقات عديدة تحول دون وصول المرأة للبرلمان وهي معوقات كما اسلفنا قانونية وسياسية واجتماعية ومادية، إلا ان المركز قد اراد أن يلقي الضوء علي اربعة سيدات حققن نتائج باهرة في ظل كل هذه القيود وقد اختار المركز هؤلاء السيدات لاختلافهن من حيث الطبيعة الجغرافية حيث ينتمن لمحافظات مختلفة واختلافهن من حيث الطبيعة السياسية (مستقل - وطني - اخوان).

ورغم علم المركز بأن مرشحة الاخوان المسلمين دكتورة جيهان الحلفاوي لم تحقق الفوز الا ان كل الشواهد كانت تؤكد انها اقرب للفوز في المرحلة الاولي بل والاعادة في حالة اجراءها.

الحالة الاولي: اهمية المساندة الحزبية للمرأة

المرشحة السيدة عزة الكاشف- عمال دائرة الزرقا-دمياط

لقد قامت بعثة المركز بمتابعة سير العملية الانتخابية في الدائرة حيث لاحظ فريق المراقبة ان مرشحة الحزب الوطني قد بذلت جهودا كبيرة لتسهيل وصول مؤيديها إلي اللجان للتصويت لصالحا من خلال تتقيح الكشوف الانتخابية ومساعدة الناخبين علي الحصول علي اسمائهم بسهولة نتيجة لتوافر عدد من المندوبين عنها داخل اللجان وخارجها وهم اعضاء الحزب الوطني، ايضا تردد حصولها علي دعم فني ومعنوي كبير من التنفيذيين والمحليين اعضاء الحزب الوطني حيث كانت الشكوي الدائمة المتكررة هي وجود اخطاء بالكشوف الانتخابية وتكرار الاسماء بها

ولذلك بلجان مجلس مدينة الزرقا لجنة 3، 4 ولجنة مدرسة الجمهورية لجنة 6، 7 وبلجنة مركز شرطة الزرقا لجنة 5 سيدات ولجنة 3 سيدات بمجلس مدينة الزرقا ولجنة رقم 7 بمدرسة الجمهورية ، وفي ظل منافسة قوية مع مرشح التيار الاسلامي بالدائرة استطاعت مرشحة الحزب الوطني السيدة عزة الكاشف في دخول الاعادة مع المرشح المستقل محمد الفلاجي والذي حصل علي 10091 صوت مقابل حصول السيدة عزة الكاشف علي 15647 صوت.

وبعد نجاح السيدة عزة الكاشف نموذجا لمساندة قوية من قبل الحزب المنتمية له وهو ما مكنها من المشاركة بفعالية في مجمل العملية الانتخابية وتحقيق الفوز علي مرشح التيار الاسلامي الذي كان يلقي مساندة قوية من اعضاء التيار الاسلامي الذي ينتمي إليه.

الحالة الثانية: اهمية دعم قوي سياسية للمرأة

الدكتورة جيهان الحلفاوي مرشحة التيار الاسلامي فئات دائرة الرمل- الاسكندرية

تجربة الدكتورة جيهان الحلفاوي نموذجا لمساندة تيار سياسي قوي ومنظم استطاع ان يسخر كل إمكانياته في خدمة مرشحيه وتكتسب تجربة دكتورة جيهان لكونها سابقة في تاريخ الأخوان المسلمين حيث يرشح الأخوان لأول مرة امرأة مما يحسم بشكل قاطع لدي التيارات الاسلامية قضية ولاية المرأة والتي ثار حولها جدل لسنوات طويلة. ولا شك ان تجربة الدكتورة جيهان الحلفاوي كان بها من المعاناة ما يجب ذكره.

في أثناء مسيرة انتخابية لها ضمت زوجها د. ابراهيم الزعفراني القطب الاخواني المعروف ونجليها واثناء مرورها بدائرتها الانتخابية للقاء جماهير الدائرة تم القبض عليها ونجليها وزوجها ووجهت إليها تهمة مخالفة قانون الدعاية الانتخابية بحجة قيامها بتوزيع منشور انتخابي وبالعرض علي النيابة تم تغريمها خمسة آلاف جنيه.

هذا في الوقت الذي تم فيه القبض علي زوجها وتم احتجازه بقسم شرطة الرمل ووجهت إليه تهمة إثارة الشغب والتجمهر علي خلاف الحقيقة وتم عرضه علي نيابة امن الدولة والتي قررت حبسه

45 يوما هلي ذمة التحقيق ومازال زوجها د. ابراهيم الزعفراني بمحبسه بسجن الحضرة منذ ما يقرب من اربعة اشهر محبوسا علي ذمة القضية.

وقد قامت مرشحة الاخوان د. جيهان الحفاوي بإقامة الدعوي القضائية رقم 353 لسنة 55 قضائية طالبة الحكم لها بوقف الانتخابات لعدم تكافؤ الفرض مع باقي المرشحين بعد اعتقال جميع مندوبيها الذين يحملون توكيلا منها لتمثيلها داخل اللجان الانتخابية وفي 2000/10/17 أصدرت محكمة القضاء الاداري حكما بالاسكندرية بوقف الانتخابات وفي ذات اليوم تقدمت الحكومة بإشكال لوقف التنفيذ تحدد لنظره جلسة 2001/12/18 امام محكمة استئناف الاسكندرية (الغير مختصة) إلا ان الانتخابات قد اجريت في موعدها 2001/10/18 بالمخالفة للحكم الصادر بوقف الانتخابات بتلك الدائرة ولم يحقق ايا من المرشحين بتلك الجولة الفوز وعلي أثر ذلك اصدر السيد وزير الداخلية القرار رقم 5514 لسنة 2000 والذي قضي وقف عملية اجراء انتخابات الاعداء في الدائرة الانتخابية بالرمل تنفيذ للحكم الصادر من محكمة القضاء الاداري وذلك بإدعاء ان الحكومة قد قدمت سحب الاشكال المقدم منها ومن ثم يسري حكم الوقف في الجولة الاولى علي انتخابات الاعداء سابقة تعد الاولى من نوعها في قيام جهة إدارية في اهدار احكام القضاء ورغم مرور أكثر من اربعة اشهر لازالت الانتخابات لم تجري والدائرة لم يمثلها احد داخل البرلمان المصري، وقد لاحظ فريق المنسقات بالمركز ان الجولة الاولى للانتخابات قد شاهدت تقدما ملحوظا في عدد الاصوات التي حصلت عليها والتي كانت اقرب المرشحين للفوز وهو ما حدا بالجهات المختلفة بإلغاء الانتخابات بتلك الدائرة، وقد صرحت الدكتورة جيهان لمنسقة المركز ان الجهات الامنية بمحافظة الاسكندرية قد رفضت اية ملصقات ودعاية تحمل شعارات اسلامية ولم تسمح لها بعقد اي مؤتمرات او ندوات تشرح برنامجها الانتخابي وسط ابناء الدائرة لكونها تنتمي للتيار الاسلامي ولا زالت الدكتورة جيهان مرشحة الاخوان بدائرة الرمل بالاسكندرية تنتظر حكم المحكمة الادارية بالإلزام جهة الادارة باجراء الانتخابات بالدائرة.

الحالة الثالثة: الخبرة النيابية والارتباط بمصالح الجماهير

السيدة فايدة كامل مرشحة الحزب الوطني فئات دائرة الخليفة

هي نيابية قديمة حيث انها عضوة بالبرلمان لمدة 30 عام وقد قامت بتقديم خدمات عديدة لأبناء دوائرتها (مرافق- خدمات صحية- اسكان- مياه- كهرباء- تراخيص) هذه الخدمات التي كانت هي المحرك الرئيسي لأبناء الدائرة لإعادة انتخابها لخبراتها بأدائها في المجلس فضلا عن ما لها من إمكانيات من خلال علاقاتها بالقيادات التنفيذية وكبار المسؤولين وبذلك يري الناخبين انها الاقدر علي حل مشكلاتهم الحياتية.

وقد خاضت السيدة فايدة كامل مرشحة الحزب الوطني معركة كبيرة ضد مرشح الوفد د. محمود السقا الذي اخفق امامها ايضا في الانتخابات التشريعية السابقة واستطاعت حصد اكبر عدد من الاصوات في اللجان الفرعية بالدائرة البالغ عددها 19 لجنة فرعية وهو ما يؤكد ان الجماهير تعطي اصواتها للشخص الاقدر علي حل مشكلاتهم اليومية بعيدا عن البرامج السياسية حيث استطاعت السيدة فايدة كامل ان تحافظ علي مقعدها في البرلمان لمدة 30 عام اعتمادا علي اتصالها المباشر بجمهور الناخبين وتلبية رغباتهم واحتياجاتهم اليومية وتذليل العقبات امامهم.

الحالة الرابعة: الجماهيرية العائلية والقبلية تحسم المعركة الانتخابية

السيدة ناريمان الدرملی مرشح مستقل طما سوهاج

علي الرغم من انها المرة الاولي التي تخوض فيها الانتخابات السيدة ناريمان الدرملی معركة انتخابات مجلس الشعب في محافظة في عمق جنوب مصر كانت كل التوقعات تنتبأ انها لن تحقق الفوز ولكن المفاجأة هي حصولها علي أعلى الاصوات بين جميع المرشحين نتيجة للدعم العائلي الذي حصلت عليه.

وقد كانت السيدة ناريمان هي المرشحة الوحيدة علي مستوي محافظة سوهاج وقد رافق فريق المركز المرشحة في جولتها حيث رصد شدة المنافسة لا سيما مع مرشح الحزب الوطني وهو النائب السابق عي الدائرة وقد لاحظ فريق المركز قيام انصار مرشح الحزب الوطني بإثارة

الشغب داخل لجنة المدرسة الاعدادية والثانوية بطما وحاولوا اقتحام اللجان لإحداث فوضى وتعطيل عملية التصويت حيث قامت قوات الامن بالتدخل والقاء القبض علي الجماهير.

وفي لقاء مع المرشحة ناريمان الدرملی مع مندوبة المركز عن تفسيرها للنجاح افادت بالآتي:

الناس في قري مركز طما يحتاجون إلي التغيير لأن مرشح الحزب الوطني عن العمل والفلاحين نائباً لمدة اربع دورات وهو لايقدم جديد وان الاهالي بطما متفائلين بترشيحي وانها تسعى لإحداث تغيير داخل قرية طما علي ضوء ما شاهدته من مشاكل اثناء جولاتها الانتخابية ولاشك ان السيدة ناريمان يتوافر لديها قدر غير قليل من الجرأة والمغامرة فلقد اختارت اقصي صعيد مصر للترشيح. الا ان المساندة القوية من قبل عائلة المرشحة ناريمان الدرملی والعصبية القبلية قد ساهمت في مساندة المرشحة مساندة قوية واستطاعت ان تحسم المعركة في مواجهة مرشح الحزب الوطني والنائب لاربع دورات سابقة بل وحصولها علي اكثر من 25 ألف صوت.

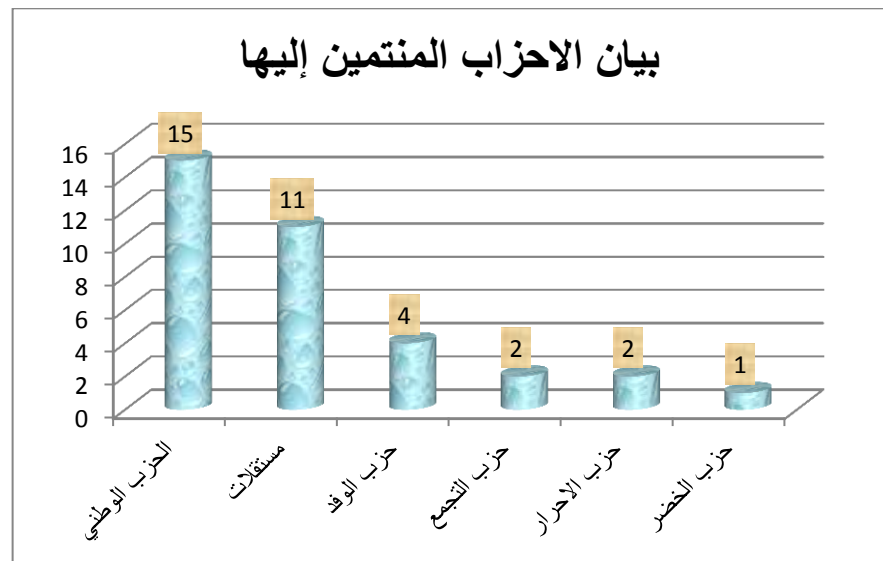
القسم الرابع:

دراسة ميدانية لعدد 35 سيدة من المرشحات بمجلس الشعب 2000-2005

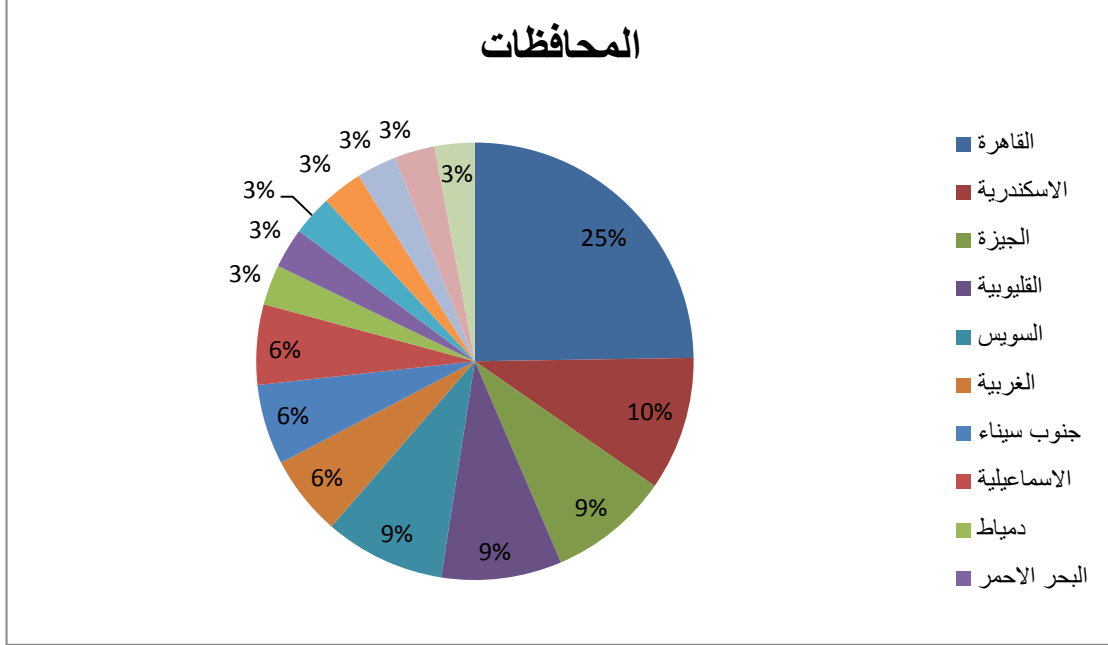
قام المركز المصري لحقوق المرأة بإعداد دراسة ميدانية (استطلاع رأي) وذلك قبل إجراء الانتخابات، وقد ضمت العينة 35 سيدة من الذين أعلنوا الترشيح لعضوية مجلس الشعب وذلك بهدف التعرف علي خبراتهن وتوجهاتهن وأهدافهن من الترشيح وكذلك برامجهن الانتخابية ان وجدت، وخلفياتهن السياسية واستعدادتهن ومدى مساندة مجتمعهن وعائلتهن لهن، حيث قام باحثي المركز بتصميم استمارة بحث بها مجموعة من الاسئلة تم توجيهها لهؤلاء المرشحات للتعرف علي اتجاهاتهن ودوافعهن للترشيح وبرامجهن الانتخابية، وموقف اسرهن من ترشيحهن لعضوية المجلس وقد تضمنت الاستمارة تاريخهن في العمل الاجتماعي وما يمكن تقديمه لدوائرهن في حالة فوزهن واخيرا سؤال حول انتمائتهن الحزبية وماهي نوع المساعدات التي قدمها لهن الحزب لمساعدتهن في خوض المعركة الانتخابية.

وقد تم اختيار العينة لتعكس التنوع السياسي الحزبي والجغرافي وجاءت علي النحو التالي:

15 مرشحة ينتمين للحزب الوطني، 4 مرشحات ينتمين لحزب الوفد، ومرشحتين من حزب التجمع ومرشحتين تنتمي لحزب الاحرار ومرشحة واحدة تنتمي لحزب الخضر و11 مرشحة مستقلة.



وعلي مستوي التنوع الجغرافي جاءت العينة ممثلة لمحافظة القاهرة 9، الاسكندرية 4، الجيزة 3، القليوبية 3، السويس 3، الغربية 2، جنوب سيناء 2، الاسماعيلية 2، دمياط 1، البحر الاحمر 1، كفر الشيخ 1، المنيا 1، سوهاج 1، كفر الدوار 1، قنا 1. وبالتالي فقد مثلت العينة كافة القطاعات الارياف ، المدن، العاصمة ، الصعيد



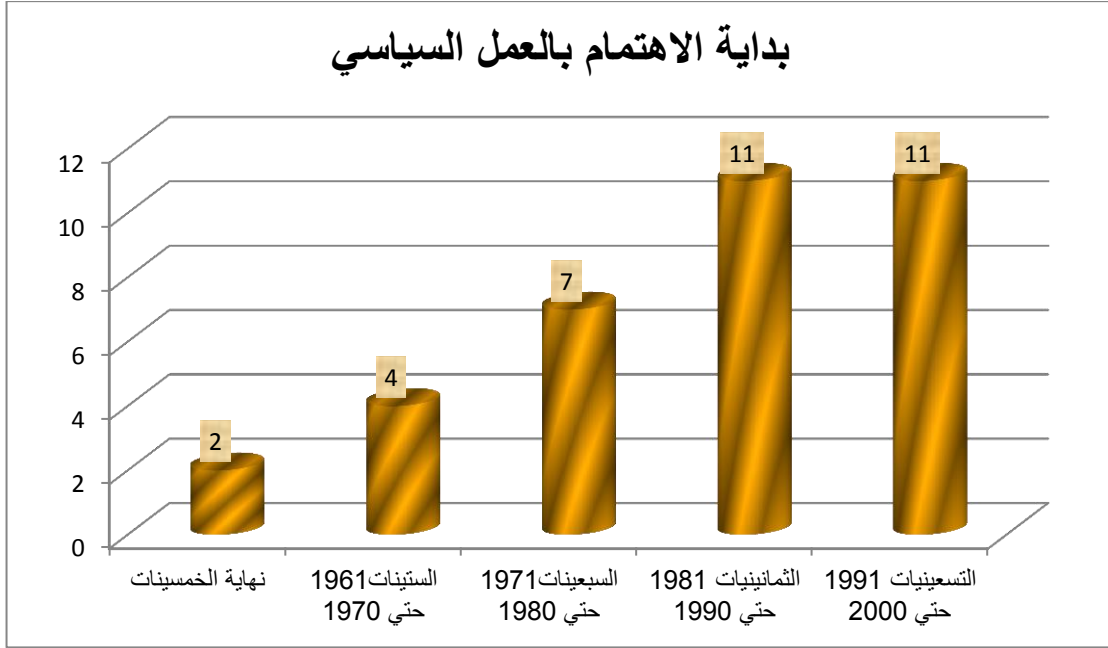
وقد كشفت نتائج البحث الميداني عدة حقائق اهمها:

أولاً: الاهتمام بالشأن العام

كشفت اجابات العينة إلي ان جميعهم قد مارسن العمل العام بدرجات متفاوتة سواء العمل الاجتماعي من خلال المشاركة في الجمعيات الاهلية او العمل السياسي من خلال العضوية في العضوية وذلك علي النحو التالي:

2 مرشحة بدأتا العمل الاجتماعي منذ اكثر من 40 عاما، و 4 مرشحات بدأت العمل منذ 1960 من خلال الاتحاد الاشتراكي (التنظيم السياسي الوحيد في تلك الفترة)، و 7 مرشحات منذ السبعينات من خلال الحزب الوطني، و 11 مرشحة بدأتا العمل منذ عام 1980 ، و 7

مرشحات لم يمارسن العمل العام إلا في الانتخابات التشريعية السابقة 1995، و 4 مرشحات بدأن العمل الاجتماعي في عام 1998.



ثانيا: الدافع للترشيح

جاءت الاجابات في هذا الاطار علي النحو التالي:

4 مرشحات للحفاظ علي مقعد البرلمان الذي تحافظ عليه العائلة منذ سنوات طويلة.

5 مرشحات كان دافعهن للترشيح التأثر بالدعاية الانتخابية للمجلس القومي للمرأة وتصريحات السيدة سوزان مبارك.

14 مرشحة لخدمة قضايا المرأة ومحو الامية وتنمية المجتمع

12 مرشحة لخدمة قضايا المرأة والرجل ومشروعات القوانين.

ثالثا: الاهداف والبرامج

جاءت الموضوعات المحلية والخدمات المباشرة لأهالي الدائرة في المرتبة الاولى في الاهداف والبرامج للعينة محل البحث سواء من خلال برنامج الحزب الذي يمثلونه او كبرنامج خاص

بالمرشحة بالإضافة إلي قضايا المرأة والتي حازت علي اهتمام أقل، فجاءت القضايا محل الاهتمام علي النحو التالي:

(صحة- تعليم- إسكان- رصف طرق- قضايا المرأة- الصحة الانجابية- محو امية المرأة- رعاية الايتام- تقديم خدمات للأسر الفقيرة ومحدودي الدخل) فبينما 15 مرشحة تبنت برامج الحزب الوطني فأن 14 مرشحة تبنين برامج لخدمة المجتمع المحلي وتقديم خدمات لأهالي الدائرة، و12 مرشحة يعرضن برامج خاصة بمشاريع قوانين في قضايا المرأة بالمجلس في حالة فوزهن.

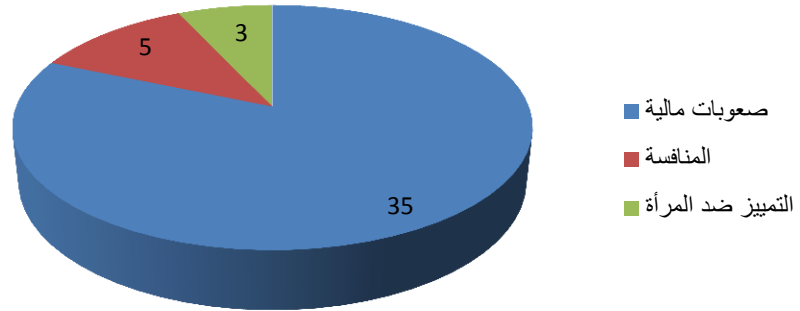
رابعاً: الدعم الحزبي

جاءت الاجابات لتعكس ضعف الدعم المقدم من الاحزاب للعضوات المرشحات فقد ذكرت 15 سيدة أن الحزب الوطني رغم دعمه المادي إلا أنه لم يوفي بتكاليف الدعاية، و4 مرشحات ينتمين لحزب الوفد لم يتجاوز الدعم المادي خمسة الآف جنيهه وذكرت احدهن ان سعر البوابة لتعليق الداعية يتكلف 1500 جنيه.

خامساً: الصعوبات التي واجهتهن أثناء المعركة الانتخابية

ذكرت 35 مرشحة ان التكاليف المادية للدعاية الانتخابية كانت هي أكبر الصعوبات التي واجهناها، و5 مرشحات واجهن مرشحين اقوياء اصحاب تاريخ نيابي طويل ومدعمين باحزاب وتيارات سياسية، وذكرت 3 مرشحات بمحافظات الصعيد انهن واجهن صعوبات في دعاية التمييز ضدهن لكونهن نساء.

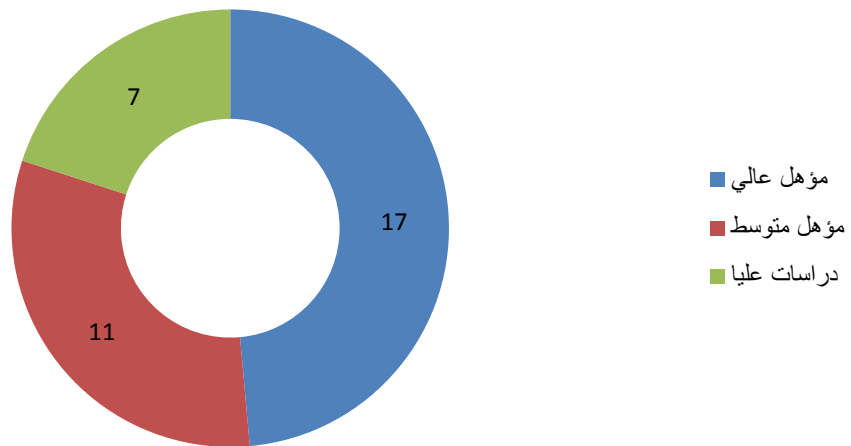
الصعوبات التي واجهت المرشحات



سادسا: الخبرات الثقافية والدراسية للمرشحات

تبين ان من بين الـ 35 مرشحة اللاتي شملتهن الدراسة ان 7 مرشحات حصلن علي مؤهل عالي ودراسات عليا في تخصصاتهن، وان 17 مرشحة اکتفين بالمؤهل العالي ، و 11 مرشحة مؤهل متوسط.

الخبرات الثقافية والدراسية



سابعا: التعرف علي نشاط المرشحة السياسي

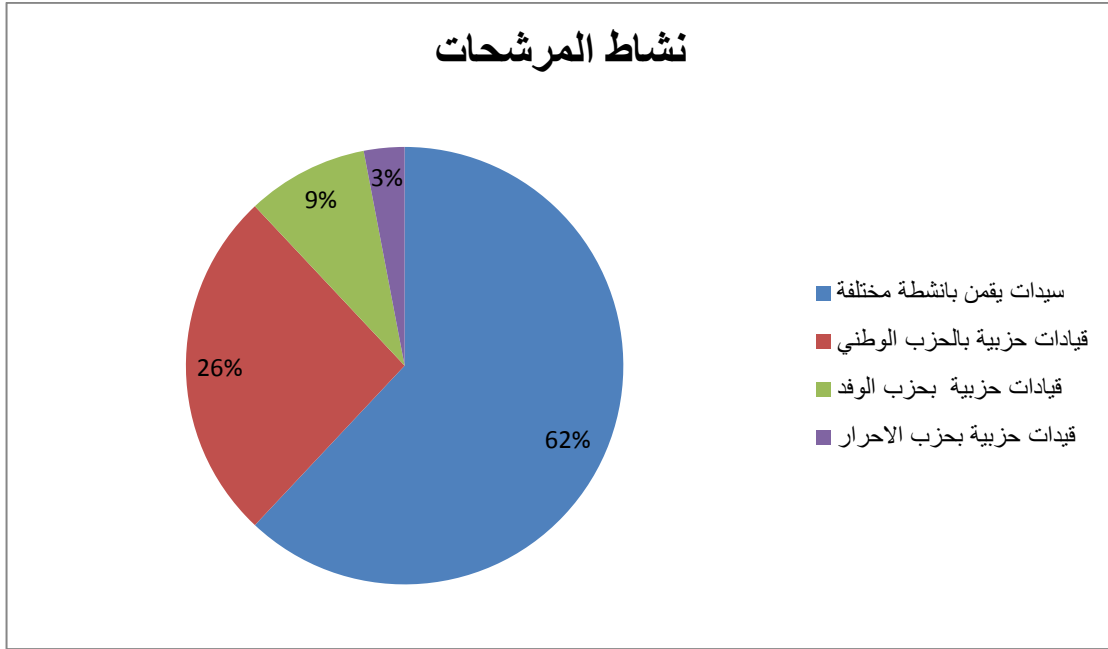
9مرشحات قيادات حزبية بالحزب الوطني ويتطوعن في العمل الجماعي ومحو الامية.

3سيدات قيادات حزبية بحزب الوفد مهتمات بالطفولة والامومة.

1 قيادة حزبية بحزب الاحرار

22 سيدة يقمن بالنشاط الاجتماعي في مجالات مختلفة من محو الامية والصحة والتعليم وتنفيذ

مشروعات المرأة والشباب وتنظيم الاسرة.



ثامنا: ما نوع الخدمات التي يمكن تقديمها لدائرتها في حالة فوزها

فيما يتعلق بقضايا المرأة:

3 سيدات سيقمن بتقديم مشروعات قوانين إلي المجلس خاصة بالاهتمام بالمرأة ومشكلة البطالة.

30 سيدة أتفقن علي الاهتمام بمشروع الصحة الانجابية للمرأة والقضايا الخاصة بالمرأة من

تعليم وخدمات وعمل.

2 غير ميين .

فيما يتعلق بالخدمات العامة:

منهم 5 مرشحة اتفقن علي تقديم خدمات لأهالي دوائرهن خاصة بتشغيل الفتيات والشباب .

10 مرشحة ابدوا اهتمامهن بتقديم خدمات في الرصف المواصلات وتوفير الخدمات العلاجية لأهالي دوائرهن .

15 مرشحة ابدوا انهن تهتمين بقضايا محو الأمية ومشروعاتها والاهتمام بالتوسع فيها وحث الأهالي علي ممارساتها وتعليمهم والاهتمام بقضايا التعليم .

تاسعا: موقف الأسرة من انخراطها بالعمل السياسي والعام .

29 مرشحة لا مانع لدي الأسرة من الترشيح والانخراط في العمل السياسي والعام .

6 مرشحة لا مانع لدي الأسرة مع التشجيع من جانب العصبية القبلية والاحتفاظ بمقعد البرلمان داخل العائلة .

القسم الخامس

التوصيات والملاحق

أولا التوصيات:

1. ضرورة تبني المؤسسة التشريعية في مصر لنصوص قانونية تسمح بتحديد نسبة معينة لمقاعد النساء في المجالس المنتخبة وهو الامر الحادث في برلمانات عديدة ببعض الدول كالبرلمان الهندي والاوغندي والفليبي وبنجلادش . ودراسة التجربة الفرنسية الجديدة والتي تم استخدامها نص تشريعي يلزم الاحزاب السياسية بترشيح 50% علي الاقل من مرشحها نساء.
2. ضرورة تفعيل المشاركة السياسية للنساء من خلال الاحزاب السياسية والمنظمات غير الحكومية والجمعيات الاهلية وهيئات المرأة في مصر. وهو ما يري المركز معه ضرورة البدء من نقطة الصفر المتمثلة في محو امية السيدات مرورا بالدورات التدريبية وانتهاءً بإعداد كوادر نسائية قادرة علي خوض المعارك الانتخابية تشريعية- محلية - نقابية.
3. ضرورة تهيئة المناخ التشريعي المنظم للعملية الانتخابية في مصر حتي تتمكن المرأة من المشاركة السياسية الفاعلة وهو ما يعيني امتداد الإشراف القضائي علي مجمل العملية الانتخابية منذ إعداد الكشوف الانتخابية وانتهاءً بإعلان النتائج أو هو ما يستلزم تنقية البنية التشريعية في مصر من مجمل النصوص القانونية المقيدة للحق في إدارة الشؤون العامة للبلاد في القلب من تلك القوانين قانون الطوارئ رقم 162 لسنة 1958.
4. ضرورة تبني المجلس القومي للمرأة لخطة طويلة المدى تهدف إلي تقديم مساعدات ودورات تدريبية واعداد بعض الكوادر لخوض الانتخابات المقبلة.
5. ضرورة تبني الاحزاب السياسية في مصر لقضايا المرأة وطرحها باعتبارها قضايا ذات اولوية والمساهمة في خلق كوادر نسائية جديدة تساهم في تفعيل مشاركة المرأة في العمل السياسي.

ثانيا الملاحق

ملحق 1

برنامج إعداد الكادر

في إطار نشاط المركز في دعم الحقوق السياسية للمرأة تم إعداد برنامج مدرسة الكادر وذلك بهدف تأهيل عدد من القيادات النسائية للمشاركة في الانتخابات التشريعية. وبدأ البرنامج عمله في اغسطس 1999 لمدة عام كامل لتحقيق عدة أهداف:

- زيادة مشاركة المرأة في مواقع اتخاذ القرار.
- إعداد كوادر نسائية قادرة علي خوض المعارك الانتخابية
- زيادة وعي الكوادر النسائية بقضايا المجتمع عامة والمرأة خاصة.
- زيادة وعي الكوادر النسائية بضرورة قبول الاخر واحترامه.

وقد تم اختيار 25 قيادة نسائية لإعدادهن ليصبحن قادرات علي خوض المعارك الانتخابية وذلك وفق معايير محددة وهي:

- ❖ القيادات الطبيعية النسائية التي يمكن اكتشافها من خلال برنامج " دعم الحقوق السياسية للمرأة" الخاص بالمركز.
- ❖ القيادات النسائية التي سبق لها الترشيح في الانتخابات المختلفة ولم تتمكن من الفوز
- ❖ عضوات لجان المرأة في الاحزاب السياسية المصرية والتي يبلغ عددها 15 حزبا وكان عدد الـ 25 من بين 150 سيدة تم اختيارهن اعتمادا علي:-
 - أ- عضوية الحزب واختيار ممثلات من كل الاحزاب التي تقدمت بطلب مشاركة للمركز.
 - ب- ان يكون قد سبق لها الترشيح في انتخابات مجلس الشعب السابقة ولم توفق او انتخابات مماثلة. وتم عمل دورات تدريبية لهن تناولت:-
 - أ- مهارات الاتصال والتواصل الجماهيري.
 - ب- إدارة الحملات الانتخابية.
 - ت- مفاهيم ومبادئ العمل السياسي.

كما تم عقد حلقات نقاش مع خبراء ومتخصصين وذلك بهدف:-

- أ- تثقيف الكوادر النسائية بالموضوعات العامة والاحداث والمتغيرات السياسية حتي يستطيع فهم التغيرات التي تحدث وتأثيرها علي المرأة والمطالبة بتغيير اوضاع المرأة من خلال فهمهن لأوضاع المجتمع.
- ب- تبادل الخبرات بين القيادات النسائية وتشجيعهن علي العمل الجماعي.
- ت- تعليم القيادات النسائية آليات تكون الحملات الانتخابية.

وقد اعتمدت خطة عمل البرنامج علي محورين:

المحور الأول:

- أ- التدريب المستمر الذي تناول الأفكار والخبرات كخطوة للتدريب علي صقل المهارات وفي إطار ذلك عقدت عدة دورات تدريبية منها التدريب علي اساسيات العمل الجماهيري والتدريب علي آليات العمل السياسي.
 - ب- التثقيف السياسي المنظم ويتناول مناقشة الموضوعات السياسية والاقتصادية مثل الجات والعولمة والمشاركة السياسية للمرأة ومجلس الشعب ومناقشة قوانين مباشرة الحقوق السياسية واتفاقية منع اشكال التمييز ضد المرأة والعهد الدولي للحقوق المدنية والسياسية والخصخصة ودور المحليات وغيرها من الموضوعات.
- وبانتهاء اعمال البرنامج تمكنت 16 سيدة من بين الـ 25 متدربة ببرنامج مدرسة الكادر من خوض انتخابات 2000.

فازت اثنتين من بينهن بعضوية المجلس من إجمالي 7 مرشحات نجحن في الانتخابات علي مستوي الجمهورية وهما الاستاذة ناريمان والاستاذة عزة الكاشف. ورغم اشتراك عوامل اخري ساعدت المرشحتين علي الفوز إلا أن هذا يعكس اهمية هذا البرنامج وضرورة التوسع فيه وتبني عدد من المؤسسات المدنية لبرامج مشابهة وهنا تأتي أهمية المجلس القومي للمرأة الذي صدر قرار جمهوري بإنشائه في 8 فبراير 2000 برئاسة السيدة سوزان مبارك والذي ضم في عضويته 30 عضوا من الشخصيات العامة والمهتمين بقضايا المرأة في مصر والذي أنشأ بهدف الارتقاء بمكانة المرأة المصرية وتمكينها من القيام بدورها في المجتمع حيث قام المجلس بالفعل في تنظيم

دورات تدريبية للتوعية بدور المرأة في المجتمع وقام المجلس بعقد عدة مؤتمرات لمناقشة قضايا المرأة كما قام المجلس بعقد منتديات فكرية تحت عنوان " المرأة والإعلام" المرأة والمشاركة السياسية" فضلا علي المؤتمرات السياسية والشعبية لدعم المرشحات بمختلف انتماءاتهم السياسية.

ملحق 2

عدد المرشحات بالانتخابات التشريعية 2000

الحزب الوطني	حزب الوفد	حزب التجمع	حزب الاحرار	حزب الخضر	حزب التكافل	الحزب الناصرى	المستقلين
11 مرشحة	8 مرشحة	3 مرشحة	7 مرشحات	مرشحتان	سيده واحدة	-	89

ملحق 3

اسماء المرشحات بانتخابات مجلس الشعب 2000

م	الاسم	الصفة	الدائرة	المحافظة
1	نجاه محمد ابراهيم الغمراوي	عامل	الاولي زقازيق	الشرقية
2	امال محمد محمد مصطفى	عامل	الخامسة ابو حماد	الشرقية
3	سعاد محمد صابر محمود	عامل	الخامسة ابو حماد	الشرقية
4	فايزة شعبان سليم شلبي	عامل	التاسعة ههيا	الشرقية
5	نادية امين عبد السلام سليمان	فئات	الحادية عشر اشكر	الشرقية
6	سعيدة عبد الرحمن محمد علي	عامل	الثالثة عشر كفر صقر	الشرقية
7	نور الهدي احمد خطاب	فئات	الثالثة عشر كفر صقر	الشرقية
8	سوسن عبد الرحمن محمد	عامل	الرابعة عشر الحسينية	الشرقية
9	سهير احمد جمعة	فئات	الاولي اول طنطا	الغربية
10	تماضر عبد الله الصديق	عامل	الاولي اول طنطا	الغربية
11	انتصار محمد حلمي محمد	فئات	الاولي اول طنطا	الغربية
12	وفاء محمد مصطفى حمودة	عامل	الثانية برما	الغربية
13	ربيعة محمد محمد علي	عامل	الثالثة محلة روح	الغربية
14	نعمة رشاد محمد قمر	عامل	السادسة المحلة الكبرى	الغربية
15	فاطمة الزهراء غنيم	فئات	الثالثة عشر قطور	الغربية
16	ثناء رباح سليمان المالح	عامل	الاولي العريش	شمال سيناء
17	هانم محمد علي ابراهيم	عامل	الاولي العريش	شمال سيناء
18	عائشة سليمان سالم	عامل	الثانية العريش	شمال سيناء
19	امينة محمد محمود	عامل	الثانية المنصورة	الدقهلية
20	صفاء محمد المغادي قشطة	عامل	الثانية عشر الجمالية	الدقهلية
21	اعتدال عطية السيد مندور	عامل	الثانية عشر الجمالية	الدقهلية
22	ليلى الرفاعي المرسي محمد	فئات	الخامسة عشر اجا	الدقهلية
23	ماجدة محمد السيد ابراهيم	فئات	السادسة عشر ميت غمر	الدقهلية
24	فريال عباس منصف	فئات	السادسة عشر ميت غمر	الدقهلية
25	مديحة احمد محمد منصور	فئات	السابعة عشر اتميدة	الدقهلية

26	صابرين ابراهيم راشد الماظ	عمال	الاولي	جنوب سيناء
27	جليلة عواد حسين	عمال	الثانية	جنوب سيناء
28	حمدية حرب فريخ عبد الله	عمال	الثانية	جنوب سيناء
29	ليلي فتحي السيد غريب	عمال	الثانية	جنوب سيناء
30	حنان عبد المقصود الشامي	فئات	الاولي دمنهور	البحيرة
31	ام كلثوم ابراهيم علي البنا	عمال	السابعة كفر الدوار	البحيرة
32	سامية احمد محمد	عمال	التاسعة ابو حمص	البحيرة
33	هدى نعيم مقار عازر	فئات	الاولي	قنا
34	جلسن محمد حسن	عامل	الاولي	قنا
35	صفية رجب منتصر	فئات	الخامسة	قنا
36	ناريمان الدرمللي	عمال	الثالثة طما	سوهاج
37	سهام محروس حسن	عمال	الاولي	السويس
38	رجاء محمد جاد الرب	فئات	الثانية	السويس
39	حلمية عبد الراضي عثمان	عمال	الثانية	السويس
40	جيهان عبد اللطيف الحلقاوي	فئات	الثانية الرمل	الاسكندرية
41	سميحة محمود غريب	فئات	الثانية الرمل	الاسكندرية
42	سميحة محمد ابراهيم	فئات	الثالثة سيدي جابر	الاسكندرية
43	مريم احمد مصطفى	فئات	الرابعة باب شرق	الاسكندرية
44	حكمت محمد حسن عبد الله	فئات	الرابعة باب شرق	الاسكندرية
45	غنيوة محمود رجب	فلاح	الخامسة محرم بك	الاسكندرية
46	ام كلثوم عبده شلبي	عمال	السابعة العطارين	الاسكندرية
47	احسان ابراهيم محمد	عمال	السابعة العطارين	الاسكندرية
48	فتحية عمر هلالى عبد الجواد	فئات	السابعة العطارين	الاسكندرية
49	صافيناز صبري سعد	عمال	التاسعة كرموز	الاسكندرية
50	حبيبة محمد علي سحلب	عمال	الاولي بورفؤاد	بورسعيد
51	زينب محمود عوض	فئات	الثانية الضواحي	بورسعيد
52	فهيمة محمد كمال	فئات	الثانية الضواحي	بورسعيد
53	بشري عباس عصفور	فئات	الثالثة المناخ	بورسعيد

54	زينب احمد محمد	فئات	الاولي	الاسماعيلية
55	لمياء صبري مبدى	فئات	الاولي	الاسماعيلية
56	سميحة محفوظ مصطفى	فئات	الثالثة	الاسماعيلية
57	نعيمة جلال سيد فرج	عمال	الخامسة طامية	الفيوم
58	عواطف عبد القادر كحك	عمال	السادسة ابشواي	الفيوم
59	مها صلاح الدين عبد الحليم	عمال	الاولي الغردقة	البحر الاحمر
60	سميرة محمود عبادي	عمال	الاولي الغردقة	البحر الاحمر
61	سعاد دمرادش ابراهيم	فئات	الاولي شرطة	اسوان
62	نفسية حامد حسن محمد	عمال	الثالثة ادفو	اسوان
63	فردوس السيد حسن	عمال	الاولي كفر الشيخ	كفر الشيخ
64	نجاه محمد احمد الشامي	عمال	الاولي كفر الشيخ	كفر الشيخ
65	مرفت مصطفى احمد	عمال	الثانية الرباص	كفر الشيخ
66	صفاء محمد العربي	عمال	الثالثة بيلا	كفر الشيخ
67	نجاح ابو زيد عبد العزيز	عمال	الرابعة الحامول	كفر الشيخ
68	امال فتحي اسماعيل	عمال	الخامسة قلين	كفر الشيخ
69	سعيدة درويش محمد	عمال	السابعة دسوق	كفر الشيخ
70	عيشة سيد احمد	عمال	الثامنة العجوزين	كفر الشيخ
71	فاطمة بدر محمد	عمال	التاسعة فوه	كفر الشيخ
72	امال عثمان	فئات	الثانية الدقي	الجيزة
73	عايدة محمد حسين	عمال	الثانية الدقي	الجيزة
74	علية علي حاتم	عمال	الثانية الدقي	الجيزة
75	عين الحياة صالح	فلاح	السادسة اوسيم	الجيزة
76	فريدة الزمر	فئات	الثامنة كرادسة	الجيزة
77	سميرة سيد ابراهيم	عمال	التاسعة الحوامدية	الجيزة
78	عائشة حامد محمد	عمال	الاولي الساحل	القاهرة
79	فايزة كمال احمد	فئات	الثالثة روض الفرج	القاهرة
80	كاميليا جمال الدين	فئات	الثالثة روض الفرج	القاهرة
81	ثرثيا لبنة	عمال	السادسة مدينة نصر	القاهرة

القاهرة	السابعة النزهة	فئات	سوسن الغزالي	82
القاهرة	العاشره حدائق القبة	عمال	مبروكة يوسف علي	83
القاهرة	العشرون الخليفة	فئات	فايدة كامل	84
القاهرة	السادسة عشر عابدين	عمال	كريمة العروسي	85
القاهرة	السابعة عشر بولاق ابو العلا	فئات	امينة شفيق	86
القاهرة	الثامنة عشر قصر النيل	عمال	مني قرشي	87
القاهرة	التاسعة عشر السيدة زينب	عمال	هنومة صادقي	88
القاهرة	التاسعة عشر السيدة زينب	عمال	ألفت العربي	89
القاهرة	الحادية والعشرون المنيل	فئات	عواطف ابراهيم والي	90
القاهرة	الحادية والعشرون المنيل	فئات	عفاف نصار	91
القاهرة	الثالثة والعشرون البساتين	فئات	سعاد عبد المنعم	92
القاهرة	الثالثة والعشرون البساتين	فئات	امل منصور	93
القاهرة	الثامنة عشر قصر النيل	عمال	فاطمة محمود العسال	94
القاهرة	الحادية والعشرون المنيل	فئات	هدي محمد عفيفي	95
القاهرة	الثالثة والعشرون مصر القديمة	فئات	كاميليا شكري	96
القاهرة	الخامسة والعشرون التبين	عمال	سعاد محمد علي	97
المنوفية	الاولي شبين الكوم	فئات	سيدة مرسي محمد	98
المنوفية	الثامنة اسطنها	فئات	لواظ عبد المنعم احمد	99
المنوفية	الخامسة الشهداء	فئات	عواطف محمد شبل	100
بني سويف	الاولي بني سويف	فلاح	ليلي معوض امام	101
بني سويف	الاولي بني سويف	فئات	بثينة زكريا ابراهيم	102
بني سويف	الاولي بني سويف	فلاح	زينب محمد توفيق	103
بني سويف	السابعة سمسطا	فلاح	زينب محمد	104
القليوبية	الاولي بنها	عمال	زينب محمد مرسي	105
القليوبية	الخامسة قليوب	فئات	فاطمة فؤاد اسماعيل	106
القليوبية	السابعة طوخ	عمال	جماليات عبد الحميد رافع	107
اسيوط	الاولي اول اسيوط	فئات	كاملة كامل احمد	108

109	فايزة محمد كامال	فئات	الاولي المنيا	المنيا
110	زوزو رشاد امام	عمال	العاشرة ملوي	المنيا
111	ابتسام ابراهيم ابو رحاب	فئات	الاولي الخارجة	الوادي الجديد
112	عزة الكاشف	عمال	الرابعة الزرقا	دمياط
113	نعمة اسماعيل فضل	فئات	الاولي	مطروح

ملحوظة: لم يتمكن المركز من الحصول علي بيان بسبع مرشحات بالمحافظات المختلفة

ملحق 4

م	المرحلة	المحافظة	عدد المرشحات السيدات	عدد السيدات الفائزات
1	المرحلة الاولي	البحيرة	3	-
2		سوهاج	1	1
3		الاسكندرية	12	-
4		قنا	3	-
5		المنوفية	3	-
6		الفيوم	2	1
7		الاسماعيلية	3	-
8		السويس	3	-
9		بورسعيد	4	-
	الاجمالي	9	34	2

اسماء العضوات الفائزات

أ. ناريمان الدرمللي أ. عواطف كحك

المرحلة الثانية

م	المرحلة	المحافظة	عدد المرشحات السيدات	عدد السيدات الفائزات
1	المرحلة الثانية	الغربية	7	-
2		البحر الاحمر	2	-
3		شمال سيناء	3	-
4		كفر الشيخ	9	-
5		اسوان	2	-
6		دمياط	1	1
7		الشرقية	8	-
8		جنوب سيناء	4	-
9		الدقهلية	7	-
	الاجمالي	9	43	1

اسم الفائزة: أ. عزة الكاشف

المرحلة الثالثة

م	المرحلة	المحافظة	عدد المرشحات السيدات	عدد السيدات الفائزات
1	المرحلة الثالثة	القاهرة	18	1
2		الجيزة	5	1
3		مطروح	1	-
4		بني سويف	2	1
5		القليوبية	3	-
6		اسيوط	1	-
7		المنيا	2	1
8		الوداي الجديد	1	-
	الاجمالي	8	33	3

اسماء العضوات الفائزات:

- أ. امال عثمان
- أ. فريدة كامل
- أ. زينب عبد الحميد
- أ. فائزة كامل

ملحق 5

بيان المرشحين في انتخابات مجلس الشعب 2000

المرحلة الاولى

م	المحافظة	العدد الاجمالي	الرجال	النساء	التنازلات		عدد الدوائر
					الرجال	النساء	
1	البحيرة	255	252	3	-	3	13
2	سوهاج	235	234	1	-	5	14
3	الاسكندرية	234	222	12	2	23	11
4	قنا	178	175	3	-	9	11
5	المنوفية	148	145	3	-	24	12
6	الفيوم	84	82	2	-	13	7
7	الاسماعيلية	48	45	3	-	7	3
8	السويس	45	42	3	-	2	2
9	بورسعيد	43	39	4	-	4	3
	المجموع	1270	123	34	2	90	76

المرحلة الثانية

م	المحافظة	العدد الاجمالي	الرجال	النساء	التنازلات		عدد الدوائر
					الرجال	النساء	
1	الغربية	236	229	7	-	15	13
2	البحر الاحمر	44	42	2	-	4	2
3	شمال سيناء	34	31	3	-	5	3
4	كفر الشيخ	251	242	9	-	5	9
5	اسوان	95	93	2	-	2	3
6	دمياط	72	71	1	-	11	4
7	الشرقية	223	215	8	-	14	9
8	جنوب سيناء	45	41	4	-	-	2
9	الدقهلية	396	389	7	-	22	17
المجموع	9	1396	1353	43	-	78	62

المرحلة الثالثة

م	المحافظة	العدد الاجمالي	الرجال	النساء	التنازلات		عدد الدوائر
					الرجال	النساء	
1	القاهرة	376	358	18	2	27	25
2	الجيزة	278	173	5	-	19	14
3	القليوبية	206	203	3	-	6	9
4	اسيوط	123	122	1	-	8	10
5	الوادي الجديد	30	29	1	-	1	2
6	بني سويف	5	83	2	-	3	7
7	مطروح	23	22	1	-	11	2
8	المنيا	135	133	2	-	12	10
المجموع	8	1256	1223	33	2	87	79